



Рубахи

Рубахи, вероятно, были как мужской, так и женской одеждой. Они выкраивались либо из двух полотнищ (переда и спинки, если хватало ширины ткани), либо из четырех (по два – спереди и на спине). Ширина полотнища пазырыкских рубах (естественная или искусственно достигнутая путем сшивания двух кусков ткани) превышала ширину плеч, поэтому стан спускается с них, давая начало рукавам. Длинные рукава готовили отдельно и пришивали к стану без ластовиц. Их слегка присборивали у кисти. Горловина выбиралась и была округлой. Более широкими в подоле рубахи делали за счет небольших клиновидных вставок – по две с каждой стороны. Все швы отделявали шнурками, а горловину, подол и манжеты – тесьмой ярко-красного цвета (рис. 2.42).

Фрагменты таких рубах из гладкой шерстяной ткани полотняного переплетения обнаружены в кургане 1 могильника Ак-Алаха-5 и Кутургунтасе. Многие из мелких фрагментов шерстяной ткани полотняного переплетения, найденных в рядовых курганах Юго-Восточного Алтая, тоже могли быть частями рубах. Эти изделия уже имеют довольно сложный крой, о чем свидетельствует количество деталей, из которых они сшиты (десять у пазырыкской рубахи и восемь у ак-алахинской). Плечевые швы не позволяют назвать этот вид рубах туникообразным, поскольку в основе последнего – перекинутые через плечи полотнища [Лобачева, 1989, с. 9].

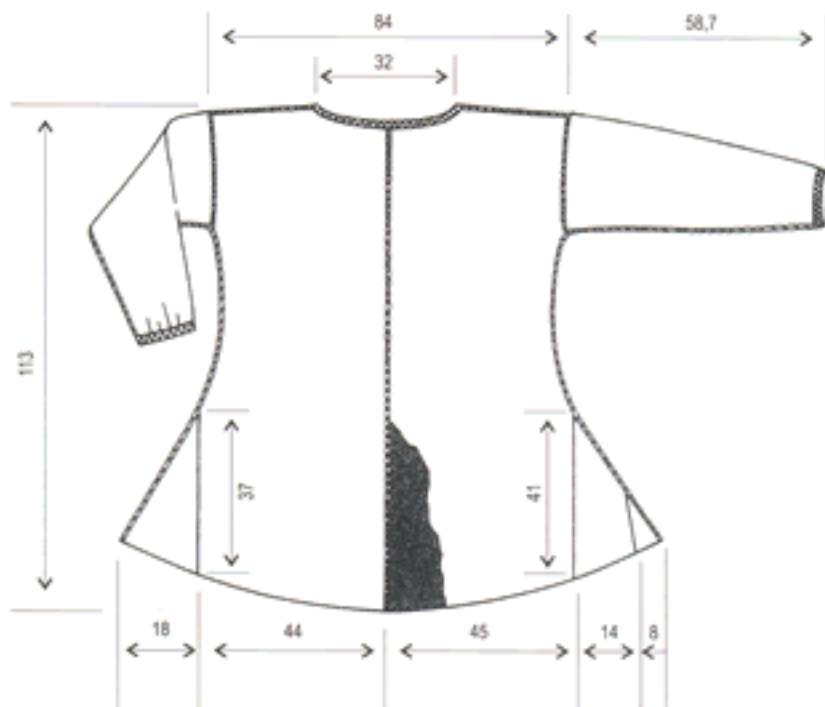


Рис. 2.41.
Хлопчатобумажная рубаха:
а – общий вид;
б – прорисовка кроя
с размерами.
Второй Пазырыкский
курган. Эрмитаж,
№ 1684–194

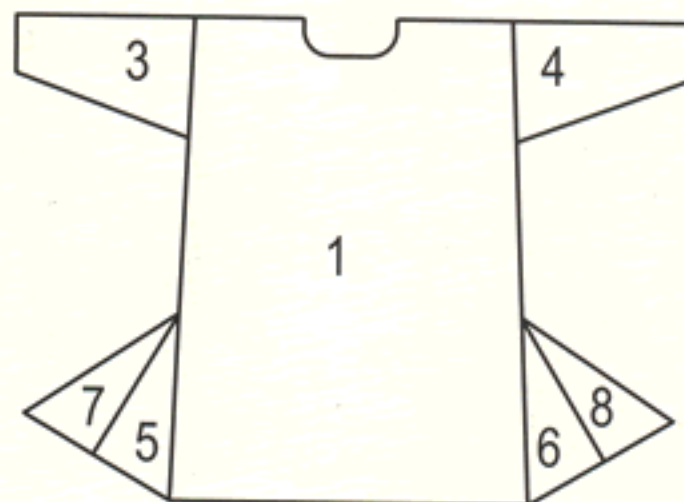
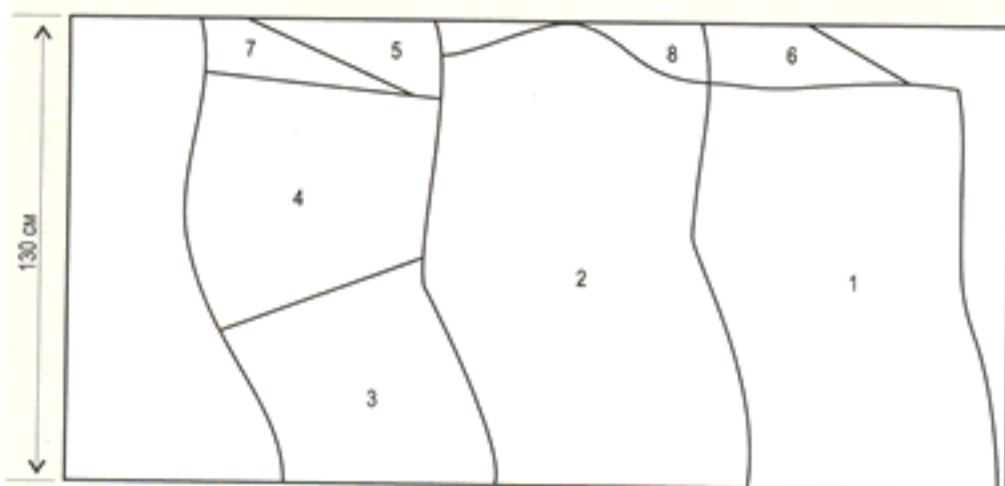


a

Рубаха из Ак-Алахи-3 сохранила цвет натурального шелка – чуть желтовато-бежевый, но с ярко-красной отделкой шерстяной тесьмой и шнуром (см. прил. 1, табл. 1.2, 1.3, образец 4В). Хлопчатобумажные рубахи из второго Пазырыкского кургана (рис. 2.41) были окрашены в рыжеватый цвет красителем, состоящим главным образом из пурпурина, полученного из краппа. Судя по составу краски, их цвет был достаточно ярким. Тесьма и шнуры на рубахах имели иной оттенок красного. Ткани этих трех рубах, вероятно, были привезены из Индокитая. Индийские связи прослеживаются и по другим вещам из второго Пазырыкского кургана: бронзовому зеркалу-погремушке, мелкому цветному стеклянному бисеру, изображениям лотосов на одежде и обуви. Среди вещей из кургана 1 могильника Ак-Алаха-3 присутствуют стеклянный бисер (рис. 2.39) и обломок зеркала – вероятно, индийского происхождения.

24. В Шампуле найдены рубахи туникообразного покроя, т. е. без плечевых швов. В то же время «схема отделки пазырыкских рубах совпадает с шампультской даже в том, что окантовка идет по шву, соединяющему врезки с полотнищами, а не следует настоящему боковому шву» [Schorta, 2001, p. 92].

25. Основу парфянского костюма, по мнению В.Н. Пилипко, составляли общеиранские элементы, в т. ч. «длинная, до середины бедра, просторная, с округлым шейным вырезом рубаха, подпоясанная кушаком» [Пилипко, 1998, с. 73].





Восточное Средиземноморье являлось не только родиной таких знаменитых красок древности, как кермес и пурпур, но было еще и тем местом, где с глубокой древности носили сшитые рубахи. Так, в мужской комплект одежды оседлых жителей Ханаана (XVI–XV вв. до н.э.) входила сшитая рубаха или туника из белого или неокрашенного полотна, отделанная по подолу, прорези для головы и швам цветным кантом. Этот тип одежды, считающийся хурритским, длительное время существовал на территории Сиро-Палестины и послужил исходной формой для создания современного костюма арабов-бедуинов [Богословская, 1995, с. 110]. К характерным особенностям, сближающим эти древние рубахи (известные, главным образом, по египетским изобразительным источникам, а также по реальной тунике Тутанхамона) с рубахами из пазырыкских курганов, относятся: подчеркивание швов отделкой (это могла быть вышивка, гобеленовое тканье, кант), отсутствие каких-либо разрезов спереди и то, что, по-видимому, часть из них изготавливали из шерсти (известно, что производство шерстяных тканей и их крашение были в числе ремесел, принесших процветание ближневосточным городам-государствам) [Богословская, 1995, с. 116].

Ближайшие аналоги пазырыкским рубахам находятся в гардеробе жителей синьцзянских оазисов: Субаши, Керин, Шампуле. Их объединяет общность кроя и отделки²⁴, а также цвет. Одинаковым был и основной материал: тонкие, гладкие шерстяные ткани полотняного переплетения (по данным Т. Н. Глушковой, см. прил. 1, образцы 6А, 6В) и реже — хлопок. Наиболее представительная коллекция рубах происходит из погребений Шампулы. Наряду с практически идентичными пазырыкским в коллекции есть экземпляры, которые при очевидном сходстве имеют некоторые различия, например, манжеты на рукавах, укороченные рукава и чаще всего появление более заметной отделки — в виде широкой красной тесьмы вокруг горловины, на манжетах, вертикально спереди [Sampula in Xinjiang of China, 2001, p. 331–340]. В таком виде, встречающемся и на других памятниках Синьцзяна, например в Джумбулак Куме [Desrosiers, 2001, p. 79, 83], эти рубахи практически идентичны позднепарфянским²⁵, образцы которых известны по изобразительному искусству, в частности, по красочной росписи на сосуде из Мерва (V в. н.э.) [Кошеленко, 1977, с. 151, рис. 77], где можно увидеть и соответствие цвета.

По результатам сравнительно-типологического анализа материалов по костюму народов Средней Азии и Казахстана видно, что рубахи с горизонтальным вырезом ворота (койлек), с тесьмой по краю имели распространение в долинах Зеравшана, Кашкадарьи, Сурхандарьи, в Ташкенте, Бухаре и Хорезме. Такой ворот был широко известен таджикам, туркменам, каракалпакам. У всех этих народов он был характерен и для девичьих платьев. Это наиболее простое и архаическое оформление ворота, сохранившееся в натальной рубахе служителей культа [Лобачева, 2001, с. 85–86].

Рис. 2.42. Шелковая женская рубашка:
 а — мумия, на которой была обнаружена рубашка;
 б — общий вид рубашки;
 в — прорисовка с размерами;
 г — схема кроя рубашки из полотнища ткани (реконструировала Р. Шорта).
 Курган 1, могильник Ак-Алаха-3.
 МА ИАЭТ СО РАН

